

# 商工糸魚川

いといがわ

3

March  
2021

No.544



糸魚川商工会議所HP



**LINE  
公式アカウント やっています**



管内事業者の皆さまに、当所の事業やイベント、施策情報をタイムリーにお届けします。糸魚川商工会議所**LINE公式アカウント**の登録をお願いします。

糸魚川商工会議所

〒941-8601 新潟県糸魚川市寺町2-8-16

ひすいの  
街めぐり  
150

## 美山公園の給水塔から見る桜模様

糸魚川には桜の名所が数多くあります。中でも美山公園の給水塔から見る桜の風景は、手前にソメイヨシノ、遠景に雪の残った頸城連山、そして大野の町並みが一望できる素敵な風景を望める場所です。

今年は大雪でかなりの桜の枝が折れてとても心配ですが、毎年綺麗な桜がコロナ禍で沈みがちな私たちの心を癒してくれると思います。

《写真撮影：高橋広報委員》

# 経済対策奏功し 改善傾向示すも 依然厳しい状況続く

## 令和2年後期景況調査結果

前に行った前期調査（6月30日現在）では、緊急事態宣言による行動制限や外出自粛の影響を大きく受け、景況DI、売上DIなど全項目で過去最悪の結果となりましたが、今回調査ではやや回復に転じた形となりました。

糸魚川市や国の観光誘客事業を始めとした各種支援制度、経済団体で実施した元気応援券（1.5億円）やプレミアム商品券（3.3億円）による消費喚起策などが一定の効果を上げたものと思われませんが、景況DI値はマイナス49と非常に悪く、厳しい状況が続いています。

糸魚川市では昨年7月に感染者が1人確認された以降、1月まで新たな感染者が出ていませんが、12月～1月の忘・新年会シーズンの懇親会の取り止め、GoToトラベルの中止などで飲食店や宿泊業、観光業の落ち込みが顕著となっていて、こうした影響は酒販店、小売店、サービス業など多業種に広がっています。

糸魚川経済団体連絡協議会（糸魚川商工会議所、能生商工会、青海町商工会）の会員企業を対象に行う会員企業景況調査の令和2年後期調査（12月31日現在）の速報がまとまりました。

会員企業景況調査は12月31日現在の商工会議所、商工会会員企業の景況感等を郵送で調査するもので、398事業所（糸魚川251、能生85、青海62）から回答がありました。回答率35.6%。

調査結果の詳細をご希望の場合は、当所担当までご連絡ください。

業種別の景況DIでは、卸小売業、建設業、運輸業、サービス業で回復に転じた一方、宿泊・飲食業では横ばい、製造業では悪化となっています。特に宿泊・飲食業では景況DI値はマイナス84とほとんどの企業が景況悪化と回答しています。

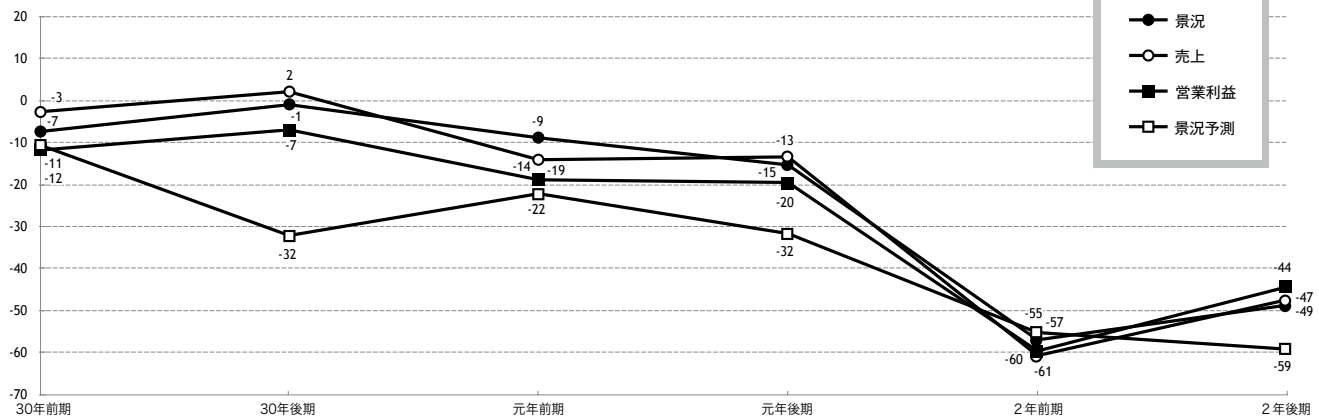
営業利益DIでは全業種で改善傾向が見られていますが、コロナ禍の中、経営努力や経費節減で利益確保に努めている様子がうかがわれます。

令和3年前期の景況予測では、全業種でDI値を大幅に下げている、コロナ禍による景況悪化は今後も続くという見方が大半を占めています。

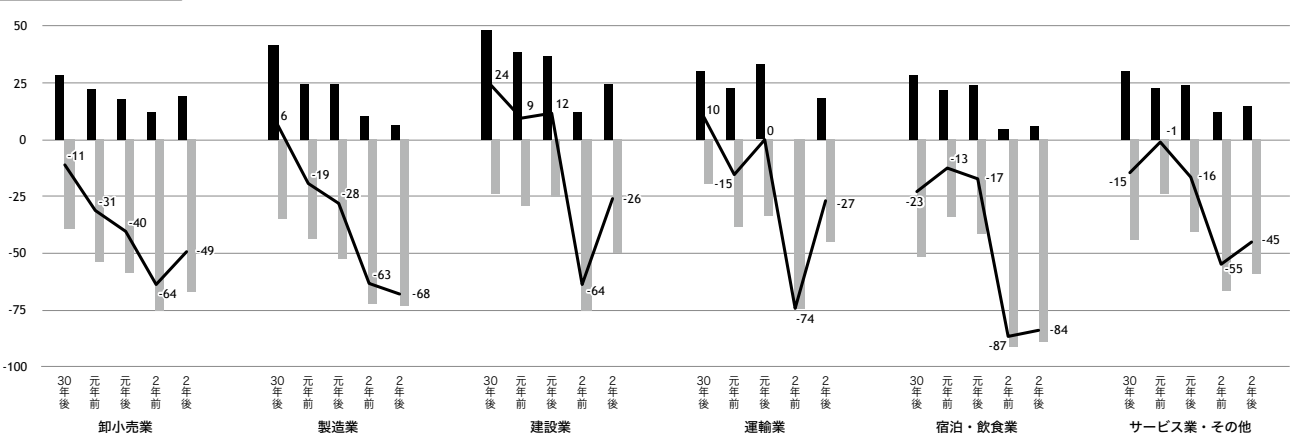
### ● DI（ディー・アイ）指数

ディフュージョン・インデックス。景況動向の判断指標として利用され、（景況等が）良いとする回答の割合から（景況等が）悪いとする回答の割合を引いた数値です。

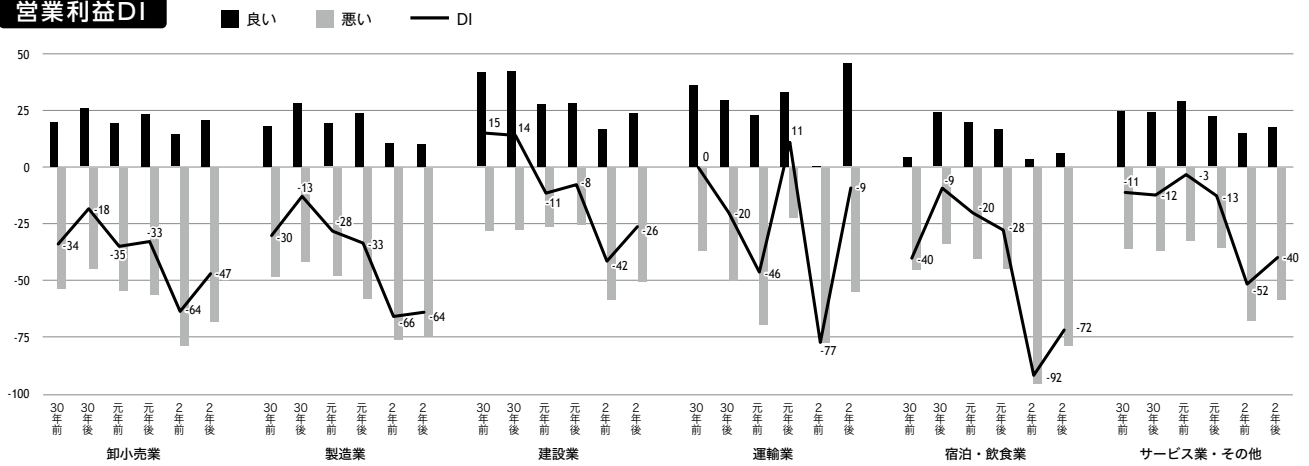
### 全企業項目別DI



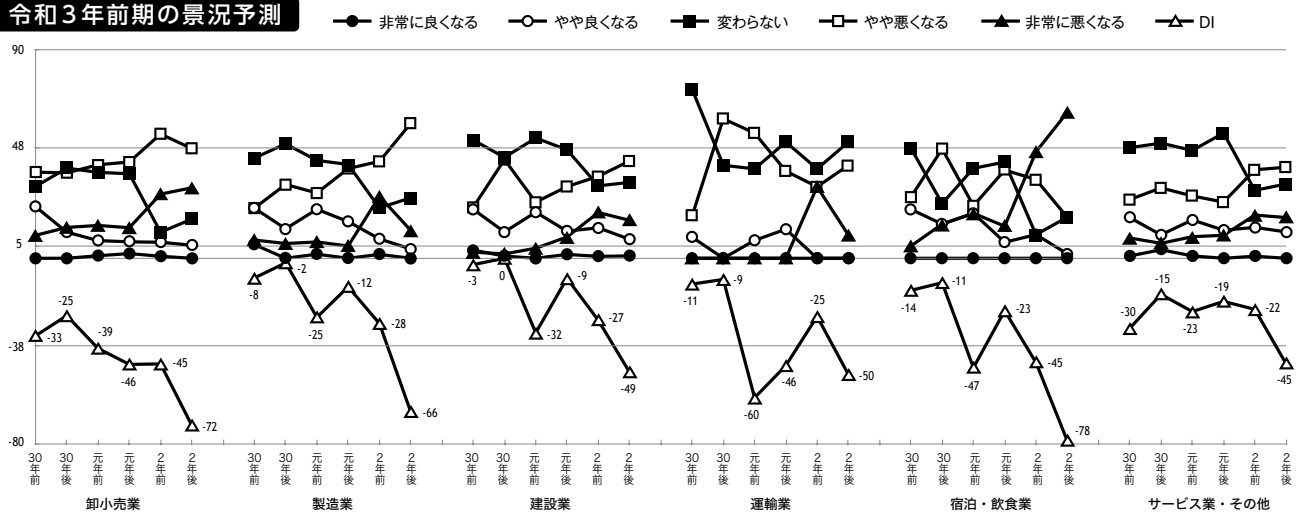
### 業種別景況DI



### 営業利益DI



### 令和3年前期の景況予測



### 正副会頭会議

2月16日

- 日程調整  
 奴奈川経済懇話会総会 ほか
- 新入会員の承認について
- 後援依頼について
- 令和3年度事業計画・予算について
- 会館システムフォンの入れ替えについて
- サポートチケットの事業協賛について ほか

3月3日

- 日程調整  
 えちご押上ひすい海岸駅新駅開業名物弁当の試食会、(経済人連盟)米田徹糸魚川市長選挙対策本部事務所開き、松糸道路建設促進期成同盟会・進める会合同総会 ほか
- 糸魚川サポートチケット2021への協賛金について
- 「神話で結ぶご縁の会」への入会について
- 令和2年度3月通常議員総会について ほか

# NICO を活用してみませんか

まずは総合相談窓口までお気軽にお問い合わせください。

NICO 総合相談窓口

☎ 025-246-0025

営業時間9:00~17:30 (土日祝・年末年始除く)

✉ info@nico.or.jp

https://www.nico.or.jp/



### 糸魚川産業創造プラットフォームとは…

糸魚川市内の各企業が抱える人材や経営などの課題を解決するため、個社ではできないことを企業連携を基にして実行する組織です。

令和2年度は新型コロナウイルス感染症拡大の影響により、事業を実施できない状況が続く中で、可能な事業を着実に進めてきました。課題解決に向けて、まずは企業連携を促進していくための種づくりを主体に各種プロジェクトに取り組みました。

### 求人サイト「いとしごと」

<https://shigoto.itoigawa-platform.jp/>

人材確保に悩む企業は多いですが、個社それぞれが求人活動をしても応募がないことが多いという声に応え、求人サイトを立ち上げました。5,000字に及ぶ企業の詳細情報を掲載し、仕事内容のみならず、代表者の姿勢や従業員の声をまとめ、その会社の理解を深められ、ミスマッチが起こりにくい内容にしました。Uターン希望者等に訴求を図り、市内就職希望者の入り口としてサイトの成長を図っていきます。



### 生産性向上研究会

限られた労働力の中、企業の生産性を向上するための方法を検討しています。研究会参画企業の簡易経営分析を実施し、課題を抽出すると共に強み等伸ばすべきポイントを分析しました。この分析結果をもとにした生産性向上策を検討していきます。

入門編として「中小企業でも取り組める生産性向上のいろは」セミナーを開催しました。



### ヒト・モノ・コト・ワザデータベース

<https://nariwai.itoigawa-platform.jp>

企業同士が他企業の情報を知り、連携の基礎としてもらうこと、そして市民の方にも市内企業の魅力を認識してもらうために、PF会員企業の情報をHPに掲載しています。代表者へのインタビューをプロのライターがまとめ、魅力が凝縮された内容となっています。



### 緑でつなぐ未来創造会議 (略称:3M)

市内面積の内87%もの森林資源を有効に活用していくことで、経済循環を生みだし、市内企業の発展と同時に社会課題の解決に取り組んでいます。

今年度は「地域経済循環分析」を行い、森林資源活用によって市内経済が成長していくことを見出しました。また、その結果を基に「地域経済循環マップ」を作成し、市内各所に配布しました。市民に認識してもらい、中期目標に掲げる「糸魚川モデル住宅」の開発、拡販につなげていきたいと考えています。



緑でつなぐ未来創造会議  
Midorai Mirai Meeting Itoigawa

### 美山プロジェクト

美山公園のポテンシャルを活かし、市内外の方が一日過ごせる場所、「火を灯す場所」になるよう取り組んでいます。美山創造計画ランドデザインが完成しましたので、これを元にも中長期を見据えてアウトドア、ツーリズム、商品開発等に取り組んでいきます。

10月には縄文文化をテーマに「縄文デイアウト」を開催し、多くの方に参加してもらいました。



このほか、「知の共有」、「外国人材確保」、「水素活用技術」事業があります。次年度はステップアップしながら、コンセプトの「日本一の心地よさ」を体現できるよう取り組んでいきます。

## 生産性向上セミナーを開催しました

中小企業・小規模企業の働き方改革への取組促進に向けて、業務の一部にICT・IoT等デジタルツールを導入し、業務を効率化する有効性を理解するため、「～ICT・IoTとは 超初級編～中小企業でも取り組める生産性向上のいろは」と題しセミナーを開催しました。

デジタル化は、興味はあるがICT・IoTについて「複雑さ」「設備投資が高い」などのイメージから、敷居の高さを感じ敬遠しがちです。

セミナーでは、デジタルツールの用語や身近な用途イメージの説明から行うことでデジタルツールへの理解度を高めつつ、ICT・IoT設備を導入し業務効率化をしている多業種の先進事例紹介や、デジタルツール導入に向けたポイント・工程の説明を通じて、参加者は自社に置き換えてデジタルツールの有効性について理解を深めました。

ICT・IoTを活用した生産性向上や、業務効率化の取組に興味がある方は、担当までお問い合わせください。



糸魚川商工会議所 | 担当: 猪又 | TEL.025-552-1225

## 塩の道経済懇談会 広域観光連携活動を進める

塩の道経済懇談会は糸魚川・大町・松本・塩尻の4商工会議所により、経済交流に向けた懇談会として始まり、現在では松本糸魚川連絡道路の早期実現に向けて要望活動を主として進められてきました。平成26年度の懇談会において、広域観光連携について具体的な行動に向けた提言がされ、これまで共同でノベルティーの作成や観光PRなど行ってきました。今後も提言を受けて観光連携について知恵を絞っていきます。



塩の道広域観光連携セミナーの様子

### 令和2年度の広域観光連携事業 / 主な活動

- ① 担当者会議の実施 (Web会議を中心に10回開催)
- ② 各地観光団体等を交えたセミナー、懇談会の実施
- ③ 塩の道ガイドブック、各地域のパンフレット、ノベルティ等配布によるPR など

### 令和3年度の広域観光連携事業 / 主な計画

- ① 担当者会議の実施
- ② 各地観光団体、自治体担当者等を交えた懇談会の実施
- ③ 観光PR・商談会への出展
- ④ 既存資料の活用 (作成済みパンフレット、ポスター等)
- ⑤ 塩の道 (広域観光) 特産品販売・商談会の実施【新規】
- ⑥ 広域観光連携旅行商品造成の検討【新規】 など

## 販路開拓をお考えの 小規模事業者の皆様へ

## 中小企業庁補正予算

## 小規模事業者 持続化補助金

## 追加公募開始

小規模事業者持続化補助金の申請受付をしています。

今後の予定は、第5回受付締切: 令和3年 6月4日 (金) 【当日消印有効】  
第6回受付締切: 令和3年 10月1日 (金) 【当日消印有効】  
第7回受付締切: 令和4年 2月4日 (金) 【当日消印有効】

- 自ら作成する経営計画に基づいて実施する新たな取り組みに対し、経費の補助が受けられます。
- 申請にあたっては、持続化補助金サイトから所定の様式をダウンロードの上、申請書類をご作成ください。  
持続化補助金サイト URL: <http://r1.jizokukahojokin.info/>
- 経営計画の作成にあたり、商工会議所の指導・助言を受けられます。  
申し込みが殺到することが予想されますので、お早めにご相談をお願いします。

	補助 上限額	補助率
一般型	50万円	2/3

持続化補助金 一般 日商

※詳しくは、今回折込みのチラシをご覧ください

AXA-A2-2012-0593/9F7 「健康経営®」は、特定非営利活動法人健康経営研究会の登録商標です。

## アクサ生命

### 健康経営アクサ式

アクサ生命は健康経営®を通じて企業やそこで働く人々、地域・社会の持続的な発展をサポートしています。

アクサ生命は、商工会議所と協力し、会員事業所の各種ニーズ(弔慰金・見舞金制度、退職金制度、リスク対策や事業承継など)を共済制度/福祉制度でサポートしています。

アクサ生命保険株式会社  
新潟支社 上越営業所 糸魚川分室  
〒941-8601 糸魚川市寺町2-8-16  
糸魚川商工会議所内  
TEL 025-553-1088

# 私の 意図

Vol.356



一般社団法人糸魚川青年会議所  
総務委員会 委員長

糸魚川信用組合  
上田 哲朗



私は(一社)糸魚川青年会議所(以下、JCI)に2018年に入会し、今年で4年目となります。JCIについては入会以前、地域や社会に貢献するまちづくり団体というイメージでしたが、入会して感じたことは、自分自身のスキルアップにつながる修練の場としての側面も持っているということです。1年毎に改編される委員会において、毎年、組織内外の様々な課題に向き合い、議論を交わしたり資料を作成したりするなかで見識を広げる多くの機会を頂きました。

JCIという組織に入会しなかったとしても、人生においてマイナスということは無いと思いますが、入会したことで多くの仲間やOBの先輩と出会うことができ、多くの刺激を受ける活動を通して自分の人生は豊かになっていると感じます。そして、このような経験は今後の自分の宝になると思っています。

40歳で卒業というJCIの仕組みから、自分にとっては本年度が最後の年となりますが、本年度理事長が掲げるスローガン「KEEP GROWING」の通り成長し続けるべく、自己研鑽に励み活動に取り組んでいきたいと思っています。

※このコーナーは青年会議所に寄稿をお願いしています。

本コーナーは、  
新たに入会した会員を  
順番に紹介しています

商工いといがわ

## 新入会員紹介

### 家事代行 エール

代表 渡邊 美奈子さん

糸魚川市一の宮

TEL.080-2152-0212

令和2年7月14日入会



訪問介護員として18年間糸魚川地域をまわり、たくさんの方々からいただいた知識と経験をもとに令和2年5月に家事代行業をスタートしました。

お客様一人一人の想いに沿ったサービスの提供を心がけ、困った時や人手が欲しい際に「ちょっと来て!」と気軽にご利用いただけるよう尽力したいと思っております。どうぞよろしくお願ひ致します。

会員  
サービス

## 所得補償共済の特色

所得補償共済は、病気やケガで働けなくなったときの所得を補償します。

【月額500円(1口)に対する満年齢別月額共済金額】

年齢	月額共済金額	年齢	月額共済金額
満15歳~満19歳	97,500円	満45歳~満49歳	25,800円
満20歳~満24歳	66,900円	満50歳~満54歳	22,200円
満25歳~満29歳	59,400円	満55歳~満59歳	20,700円
満30歳~満34歳	48,000円	満60歳~満64歳	19,800円
満35歳~満39歳	38,400円	(継続延長に限り)	15,600円
満40歳~満44歳	30,900円	満65歳~満69歳	

※平均月間所得額がお支払いの限度額となるため、実際の所得を超える口数の加入はできません。

※月額共済金額が被共済者の平均月間所得(賞与を含め、年収の12分の1)を超えた場合の超過額については共済金が支払われません。

今回は共済金お支払いの例について紹介します。担当 総務課 塚田



## トレンド通信

### ニューノーマルの定着で問われる提案力

政府の方針もあって、東京都内ではテレワークによる在宅勤務がすっかり定着し、オフィスビルの空室率の上昇も目立つようになってきました。私自身も昨年の春以降は基本的に在宅勤務の状態が続いています。消費スタイルの変化を実感することの一つに、たくさんお茶を飲むようになったことが挙げられます。

もともと日本茶やコーヒーは好きで自宅でもよく飲んでいたのですが、長時間自宅で仕事をするようになって、仕事とプライベートを分け、オンオフを区切るために、1日に何度もお茶をいれては飲んでいました。このとき、味、香り、水分摂取もですが、急須やコーヒーのドリッパーを使ってお茶をいれる動作自体が気分転換にとっても大切だと実感します。

個人的に、お茶やコーヒーの消費は以前に比べて何倍にも増えました。同時に、急須やコーヒーをいれる道具にもう少し凝ってみようかと思うようになりました。

これまでどちらかというと長期トレンドで需要減少傾向にあった日本のお茶業界にとっては一転して追い風が吹いているといえます。これは茶器やその他の食卓を飾る食器類をつくる事業者にとって、大きなチャンスが巡ってきたこととなります。

ただ、注意しなければならないことがあります。今回のお茶のシーンに求められているのは、例えば急須でいえば、従来の「家族の語り」のシーンに必要な機能性とは違うということです。自分の休憩のタイミングで家族全員がそろうとは限りませんし、全員が同時に日本茶を飲みたいとも限りません。原則、一人で使うこととなります。その際に大切なのは、仕事の区切りを付けるために気分転換になる動作をしたり、水分摂取というよりは香りをじっくり味わって仕事の疲れを癒やしたりできる機能が満たされていることです。香り関連の癒やしグッズがたくさん

売れていることから見ても香りはとても大きな要素だとわかります。

お茶の道具は毎日手で触れることになるため、所有し、愛玩する嗜好品としての良さ、例えばデザインの面白さや、ずっと愛し続けられるかわいさなどを備えているといったことも重視されるでしょう。また、1人暮らしでは仕事をしている机が食卓と兼用になっていることも多いため、狭い机の上でお茶をいれても邪魔にならないコンパクトさも大切な要素だと思います。

近年、日本茶の需要が大きく変化したのは、ペットボトルのお茶の登場によって飲まれるシーンが食卓から会社のデスクの上、さらにアウトドアなどへと広がったためです。実は会社で飲むペットボトルのお茶は、その用途にふさわしいようにサイズや味わいなどがチューンアップされています。

今回のステイホーム、テレワーク時代のお茶のシーンではまた違う機能が求められます。新型コロナウイルス感染症はさまざまな生活スタイル、生活シーンに変化をもたらしています。この変化は、食品や日用品、工芸品など幅広いジャンルでこれまで少し停滞していた分野のビジネスにとって、新たなチャンスになる可能性を秘めています。

わたなべかずひろ

日経BP総合研究所 上席研究員 渡辺 和博

1986年筑波大学大学院理工学研究科修士課程修了。同年日本経済新聞社入社。IT分野、経営分野、コンシューマ分野の専門誌編集部を経て現職。全国の自治体・商工会議所等で地域活性化や名産品開発のコンサルティング、講演を実施。消費者起点をテーマにヒット商品育成を支援している。著書に「地方発ヒットを生む 逆算発想のものづくり」(日経BP社)。



振興委員と指導員の

# 巡回ペア訪問

振興委員 倉又 康  
経営指導員 加藤 淳子

## マルニ木島商店

代表 木島 吉朗さん

所在地 糸魚川市大町2-2-18  
電話 025-552-0221  
営業時間 午前9時~午後6時  
定休日 火曜日、第2、4日曜日



本町通りにあるマルニ木島商店さんに振興委員の倉又さんと訪問しました。対応して頂いた代表の奥様(裕子さん)と長男の奥様(さつきさん)、お二人にお話をお聞きました。

現在は、糸魚川大火後に新しく建てられたお店で商売をされていますが、創業は明治20年という老舗だそうです。当時は小谷村方面とも商売をされており、主に生活用品・雑貨を扱っていたとの事で、塩の道に関連した貴重なものも多くあったそうです。

お店には時代に合わせたキッチン用品や食器、可愛い雑貨もあり、季節ごとにディスプレイされた店内はとても明るい雰囲気でした。お邪魔したときは桃の節句の前ということもあり、雛飾りも販売されていました。大火の際に店の在庫がす

べて焼失してしまったことから、今はお客様の反応を見ながら、量販店にはないワンランク上の長持ちのする愛着を持ってもらえる商品を仕入れるようにしているそうです。

おすすめは、曲げわっぱのお弁当箱。形も色々、大きさも様々、少し値が張りますが、長く愛用できるということで、人気のある商品です。

最近では、お店の隣にキターレもできたことにより常連さんだけでなく、若い方々も来店されるようになったそうで、よりニーズに合わせた商品を仕入れ、にぎやかな明るいまちになってくれればと今後の展望も話してくれました。

この春から新生活が始まる方もそうでない方も、お気に入りの逸品を探しにお店へ足を運んでみてはいかがでしょうか。

## 令和3年4月1日より、税込価格の表示 **総額表示** が必要になります!

- 事業者が消費者に対して行う価格表示が対象です。
- 店頭の時札・棚札などのほか、チラシ、カタログ、広告など、どのような表示媒体でも、対象となります。

総額表示に《該当する》価格表示の例  
※税込価格10,780円(税率10%)の商品の例

10,780円      10,780円(税込)

10,780円(うち税980円)

10,780円(税抜価格9,800円)

10,780円(税抜価格9,800円、税980円)

税込価格が明瞭に表示されていれば、消費税額や税抜価格を併せて表示することも可能

※総額表示について、更に詳しくお知りになりたい方は、財務省HPの「消費税の総額表示義務と転嫁対策に関する資料」ページをご覧ください。

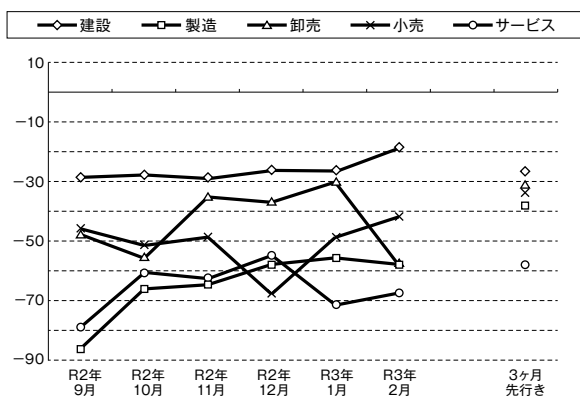


経営指導員 黒坂 忍

## CCI-LOBO

全国産業別業況DI  
R3年2月の概要

商工会議所早期景気観測システム



- ▶ 新型コロナウイルスの影響長期化により、取引先の小売店や飲食店の廃業が増加している。ワクチンが普及し、状況が改善した後も、取引先の減少により、売上の減少が続くことを懸念している(調味料製造業)
- ▶ 業績回復に向け、取引先と連携した新規事業を計画しているが、先行きへの不透明感から、取引先が新たな支出に対して非常に慎重になっており、計画がなかなか前に進まない。また、消毒液等、感染拡大防止対策のコスト増大が続き、経営の負担になっている(百貨店)
- ▶ 新型コロナウイルスの影響により、結婚式を実施しない、または実施しても家族のみの小規模な式にとどまる事例が増加しており、引き続き業況は厳しい。このままの状況が続けば、廃業も選択肢に入ってくる(冠婚葬祭業)

## いといがわ 地域経済ミニ情報

項目	単位	2019年1月~12月	A 2020年10月	B 2019年10月	前年A 同月 B 同月	傾向	
1	市内金融機関預金高	百万円	—	211,272	198,024	106.7	▲
	市内金融機関貸金高	百万円	—	69,126	70,176	98.5	△
2	当所管内から国民生活金融公庫へ普通貸付件数	件	15	1	0	—	▲
	同貸付金額	千円	109,200	3,000	0	—	▲
3	当所マル経資金申込件数	件	19	1	1	100.0	→
	同申込金額	千円	113,400	6,000	1,000	600.0	▲
4	糸魚川職安管内月間有効常用求人人数	人	10,387	656	743	88.3	△
	糸魚川職安管内月間有効常用求職者数	人	5,705	409	466	87.8	△
5	求人倍率	倍	—	1.60	1.59	0.01	▲
6	糸魚川市 一般家庭 ガス使用量	m	5,391,468	375,978	354,930	105.9	▲
	営業・その他	m	3,060,581	212,042	198,081	107.0	▲
7	糸魚川市 一般家庭 上下水道使用量	m	3,080,132	259,023	254,997	101.6	▲
	営業・その他	m	1,097,997	89,721	88,142	101.8	▲
8	糸魚川市一般住宅建築届出( )は新築分	件	108 (83)	5 (5)	7 (7)	71.4	△
	同店舗併用住宅建築届出	件	9	0	0	—	—
	同工場建築工事届出	件	3	0	0	—	—
9	糸魚川市人口	人	—	41,431	42,300	97.9	△
	同世帯数	世帯	—	17,300	17,410	99.4	△
10	糸魚川IC入出車輛数	台	1,401,210	—	125,470	0.0	—

※新型コロナウイルス感染症感染拡大に伴い、交通量データの把握を国が行っているためデータ入手が不可

## セミナーのご案内

新型コロナに打ち勝て!

### ① 令和3年度支援制度説明会

市内中小事業者向けに令和3年度の支援制度説明会を開催します。

国・県・市の主な支援制度を網羅した説明会となっておりますので、事業展開をご検討中の方は、ぜひご参加ください。

- 開催日 令和3年4月21日(水)  
13:30~15:30
- 会場 ヒスイ王国館 2階
- 申込方法 4月14日までに、折込みのチラシに必要事項を記入のうえ、FAXまたはメールでお申込みください。

### ② 新入社員ビジネスマナーセミナー

市内事業所の新入社員向け合同セミナーです。あいさつ・身だしなみ・言葉遣いや来客対応など、基礎的なビジネスマナーを学べます。詳しくは折込みのチラシをご覧ください。

- 開催日 令和3年4月28日(水)  
9:00~16:00(休憩1時間)
- 講座内容 基礎的なビジネスマナー
- 会場 ヒスイ王国館
- 対象 今春入社された新入社員、入社1年以内の社員

お問合せ先 FAX.025-552-8860 担当:猪又  
Email info@itoigawa-cci.or.jp

おめでとうございます

## 商工会議所検定試験 合格者人数

### 第157回 簿記検定(令和3年2月28日施行)

#### 2級 該当者なし

3級 猪又 友子さん 猪又 翔さん 猪又 萌さん  
大旗 颯真さん 小竹 洋也さん 月岡 寛道さん  
他8名 ※承諾が得られた方のみ氏名を掲載しています。

## コロナ禍の影響で 市内共通商品券の販売が急増

新型コロナウイルスの感染拡大を受けて糸魚川市内共通商品券の販売数量が急増しています。昨年9月から2月までの合計では前年比88.8%の増加。主に贈答用に使用されていますが、最近では懇親会等ができない代わりに市内共通商品券が使用されているものと思われます。

市内共通商品券が使える店におかれましては、積極的なご対応をお願いいたします。

### ■ 糸魚川市内共通商品券販売額

単位:円

	令和1年	令和2年	比較
9月	2,952,000	4,794,000	162.4%
10月	1,470,000	1,403,000	95.4%
11月	2,496,000	4,331,000	173.5%
12月	612,000	2,321,000	379.2%
	令和2年	令和3年	
1月	1,021,000	1,401,000	137.2%
2月	703,000	3,223,000	458.5%
計	9,254,000	17,473,000	188.8%



## 事務局日誌

2021年2月

- 1日(月) 金融懇談会
- 2日(火) 正副会頭会議、経団連正副会長会議
- 3日(水) 「むすびいと」会議
- 4日(木) 糸魚川マルシェ実行委員会
- 8日(月) 糸魚川空き家等対策協議会、PF美山プロジェクトツールドニッポン会議
- 9日(火) 生産性向上セミナー(PF生産性向上研究会共同)、糸魚川サポートチケット事業実行委員会
- 12日(金) 伴走型補助金BCP策定個別相談
- 14日(日) 珠算等検定
- 15日(月) PF美山プロジェクト観光協会との打合せ会議、ふるさとのづくり支援事業に係る選考委員会(オンライン)
- 16日(火) 正副会頭会議
- 17日(水) 糸魚川市スキー場安全対策連絡協議会現地視察、PFマッチング検討会、糸魚川サポートチケット事業実行委員会
- 18日(木) 「むすびいと」会議、地方企業のデジタルシフト2021(オンラインセミナー)、糸魚川白嶺高校学校評議員会・地域の声を聴く会
- 19日(金) 糸魚川市地域公共交通協議会、駅北まちづくり実践会議
- 22日(月) 塩の道広域観光連携担当者会議(オンライン)、会員研修旅行実行委員会
- 25日(木) PF美山プロジェクトツールドニッポン会議、翡翠鉱物展実行委員会
- 26日(金) 青色申告個別決算指導会、PF 緑でつなぐ未来創造会議市長報告会、県連資格制度委員会・運営委員会
- 28日(日) 簿記検定

※PF:糸魚川産業創造プラットフォーム

## 4月の予定

- 専門相談窓口.....毎週第3水曜日 4月21日(水)
- 夜間経営相談室.....毎週月~金曜日 ※要予約
- 正副会頭会議.....4月1日(木)、15日(木)、28日(水)

○ 次回「商工糸魚川」発行日は5月25日です。



新しい仕事の形としてオンライン○○が広く取入れられるようになり、当所でも会議や講演会で実践するようになりました。

それが便利に感じ

る反面、本番に機材トラブルが起きないかと毎回ドキドキさせられています。☺

